



Ελληνική Δημοκρατία
Νομός Αττικής
Αναπτυξιακός Σύνδεσμος Δυτικής Αθήνας
Γενική Διεύθυνση
Διεύθυνση Ενδιάμεσου Φορέα Διαχείρισης
Αυτοτελές Τμήμα Προγραμματισμού και
Ανάπτυξης
Αρκαδίας 37, Περιστέρι
Τ.Κ: 12132
Πληροφορίες: Ιωάννα Χαρακίδα
Τηλ. 2105745826, Fax: 2105759547
Email: giannax@asda.gr

ΑΝΑΠΤΥΞΙΑΚΗ ΚΑΙ ΧΩΡΙΚΗ ΣΤΡΑΤΗΓΙΚΗ ΔΥΤΙΚΗΣ ΑΘΗΝΑΣ:

**Οργάνωση της διαδικασίας Διαβούλευσης της
Αναπτυξιακής και Χωρικής Στρατηγικής της Δυτικής
Αθήνας: «Ανθεκτική Δυτική Αθήνα 2030» και
«ΒΑΑ/ΟΧΕ Δυτικής Αθήνας 2021-2027»**

Α' ΦΑΣΗ ΔΙΑΒΟΥΛΕΥΣΗΣ:

Σεπτέμβριος 2021 – Οκτώβριος 2021

Περιστέρι, Σεπτέμβριος 2021

Περιεχόμενα

Εισαγωγή	2
1. Εξελίξεις στο Εξωτερικό Περιβάλλον - Επιπτώσεις στο σχεδιασμό της Αναπτυξιακής και Χωρικής Στρατηγικής της Δυτικής Αθήνας	5
2. Στόχος και Περιεχόμενο της Διαδικασίας Διαβούλευσης – Θεματικές Ομάδες Εργασίας – Ερωτηματολόγιο (Α΄ Φάση Διαβούλευσης).....	10
3. Η διευρυμένη «Λειτουργική Αστική Περιοχή Παρέμβασης» της Δυτικής Αθήνας	14
4. Η Αναπτυξιακή Στρατηγική της «Ανθεκτικής Δυτικής Αθήνας 2030».....	17
5. Χωρική Αναπτυξιακή Στρατηγική της Δυτικής Αθήνας 2021-2027	18
5.1. Κύριες Χωρικές Στρατηγικές Επιλογές	18
5.2. Στρατηγικές Επιλογές και Στρατηγικές Πιλοτικές Πρωτοβουλίες.....	20
6. Ενδεικτική Αρχιτεκτονική της ΟΧΕ/ΒΑΑ Δυτικής Αθήνας 2021-2027	23
ΠΑΡΑΡΤΗΜΑ: ΕΡΩΤΗΜΑΤΟΛΟΓΙΟ Α΄ ΦΑΣΗΣ ΔΙΑΒΟΥΛΕΥΣΗΣ.....	25

Περιεχόμενα Σχημάτων

Σχήμα 1: Διάρθρωση του ΕΣΠΑ 2021-2027 σε «Στόχους Πολιτικής» (ΣΠ) και Κατανομή των Πόρων ανά Ευρωπαϊκό Διαρθρωτικό και Επενδυτικό Ταμείο (ΕΔΕΤ).....	9
Σχήμα 2: Οργάνωση της Διαδικασίας Διαβούλευσης της Αναπτυξιακής και Χωρικής Στρατηγικής της Δυτικής Αθήνας	12
Σχήμα 3: Δυνητικές Πηγές Χρηματοδότησης του Στρατηγικού Σχεδίου «Ανθεκτική Δυτική Αθήνα 2030»	13
Σχήμα 4: Η «μετάβαση» της οριοθέτησης της Περιοχής Παρέμβασης της ΒΑΑ/ΟΧΕ Δυτικής Αθήνα από την Π.Π. 2014-2020 στην Π.Π. 2021-2027	15
Σχήμα 5: Η Περιοχή Παρέμβασης της ΒΑΑ/ΟΧΕ Δυτικής Αθήνας 2021-2027 («διευρυμένη» Αστική Λειτουργική Περιοχή)	16
Σχήμα 6: Ο «Ολοκληρωμένος Χαρακτήρας» της ΟΧΕ/ΒΑΑ της Δυτικής Αθήνας 2021-2027: Διασύνδεση των Στρατηγικών Επιλογών με τις Στρατηγικές Πιλοτικές Πρωτοβουλίες (ΣΠΠρ).....	22



Ακρωνύμια	
ΑΣΔΑ	Αναπτυξιακός Σύνδεσμος Δυτικής Αθήνας
ΒΑΑ	Βιώσιμη Αστική Ανάπτυξη
ΒΑΚ	Βιώσιμη Αστική Κινητικότητα
ΕΔΕΤ	Ευρωπαϊκά Διαρθρωτικά και Επενδυτικά Ταμεία
ΕΔιΚΔΔΑ	Ενιαίο Δίκτυο Κοινωνικών Δομών στη Δυτική Αθήνα
ΕΚΤ+	Ευρωπαϊκό Κοινωνικό Ταμείο Π.Π. 2021 - 2027
ΕΣΠΑ	Εθνικό Στρατηγικό Πλαίσιο Αναφοράς
Θ.Ο.Ε.	Θεματικές Ομάδες Εργασίας
Κ.Α.Λ.Ο.	Κοινωνική και Αλληλέγγυα Οικονομία
ΛΑΠ	Λειτουργική Αστική Περιοχή
ΟΧΕ	Ολοκληρωμένη Χωρική Επένδυση
Π.Ε.	Περιφερειακή Ενότητα
Π.Π.	Προγραμματική Περίοδος
ΣΒΑΚ	Σχέδια Βιώσιμης Αστικής Κινητικότητας
ΣΔΙΤ	Συμπράξεις Δημοσίου – Ιδιωτικού Τομέα
ΣΟΑΠ	Σχέδιο Ολοκληρωμένης Αστικής Παρέμβασης
ΣΠ	Στόχος Πολιτικής (ΕΣΠΑ 2021-2027)
ΣΠΠρ	Στρατηγικές Πιλοτικές Πρωτοβουλίες
ΣΠρ	Στρατηγικές Προτεραιότητες
ΤΑΠΤοΚ	Τοπική Ανάπτυξη με Πρωτοβουλία Τοπικών Κοινοτήτων
ΤΕΒΑ	Ταμείο Ευρωπαϊκής Βοήθειας προς τους Απόρους
ΤΟΚΑΙΟ	Τοπικό Οικοσύστημα Ανάπτυξης της Κ.Α.Λ.Ο.
Τ.Σ.	Ταμείο Συνοχής



Εισαγωγή

Με το παρόν τεύχος εκκινεί η διαδικασία διαβούλευσης για τον αναπτυξιακό και χωρικό σχεδιασμό της Δυτικής Αθήνας με χρονική περίοδο αναφοράς το έτος 2030, το οποίο θεωρείται ως ορόσημο μετάβασης της Χώρας και, κατ' επέκταση, της Περιφέρειας Αττικής και, συγκεκριμένα, της Δυτικής Αθήνας σε ένα νέο, σύνθετο και δυναμικό αναπτυξιακό περιβάλλον.

Ο αναπτυξιακός σχεδιασμός των Επιχειρησιακών Προγραμμάτων της Προγραμματικής Περιόδου 2021-2027 έχει ήδη ξεκινήσει, ύστερα και από την υποβολή επικαιροποιημένου του ΕΣΠΑ 2021-2027 τον Ιούλιο του 2021. Παράλληλα, έχουν ξεκινήσει οι διαβουλεύσεις των Τομεακών και Περιφερειακών Επιχειρησιακών Προγραμμάτων, μεταξύ των οποίων και του Ε.Π. «Αττική 2021-2027», του οποίου το πρώτο κείμενο στρατηγικής (concept paper), τέθηκε ήδη σε ηλεκτρονική διαβούλευση, ενώ εκκρεμούν οι αναλυτικές εξειδικεύσεις των δράσεων, η κατανομή των πόρων και, βεβαίως, το χωρικό πρότυπο ανάπτυξης της Περιφέρειας Αττικής. Στη διαβούλευση του Ε.Π. «Αττική 2021-2027», η Δυτική Αθήνα ανταποκρίθηκε συνολικά και συλλογικά με την υπ. αριθμ 3081/25.06.2021 κοινή επιστολή των Δημάρχων της Δυτικής Αθήνα προς τον Περιφερειάρχη Αττικής.

Ήδη ο ΑΣΔΑ σε συνεργασία με τους Δήμους-Εταίρους της ΒΑΑ/ΟΧΕ προχώρησε σε συγκρότηση των «**Θεματικών Ομάδων Εργασίας**» (**Θ.Ο.Ε.**), που θα έχουν την ευθύνη για την κατάρτιση της πρότασης της Δυτικής Αθήνας.

Η «**περιοχή παρέμβασης**» της ΒΑΑ/ΟΧΕ 2021-2027 προσδιορίζεται στην ευρύτερη Δυτική Αθήνα (από το νότο προς το βορρά), ως εξής: Κορυδαλλός, Αγία Βαρβάρα, Αιγάλεω, Χαϊδάρι, Περιστέρι, Πετρούπολη, Ίλιον, Άγιοι Ανάργυροι-Καματερό και Φυλή, οι οποίοι συγκροτούν μία «**Λειτουργική Αστική Περιοχή**» (**ΛΑΠ**), ευρύτερη από τα διοικητικά όρια της Π.Ε. Δυτικού Τομέα Αθηνών.

Οι Δήμοι αυτοί -μαζί με τον ΑΣΔΑ-, θα συγκροτήσουν την κοινή «Εταιρική Σχέση» της Αναπτυξιακής Στρατηγικής και της ΒΑΑ/ΟΧΕ Δυτικής Αθήνας Π.Π. 2021-2027, σε συνέχεια και διεύρυνση της εταιρικής σχέσεις που είχε συγκροτηθεί για την Π.Π. 2014-2020.

Με την Αξιοποίηση της εγκεκριμένης Στρατηγικής της ΟΧΕ/ΒΑΑ Δυτικής Αθήνας 14-20 και μέσω της δια-δημοτικής συνεργασίας, εφαρμόζονται ήδη :

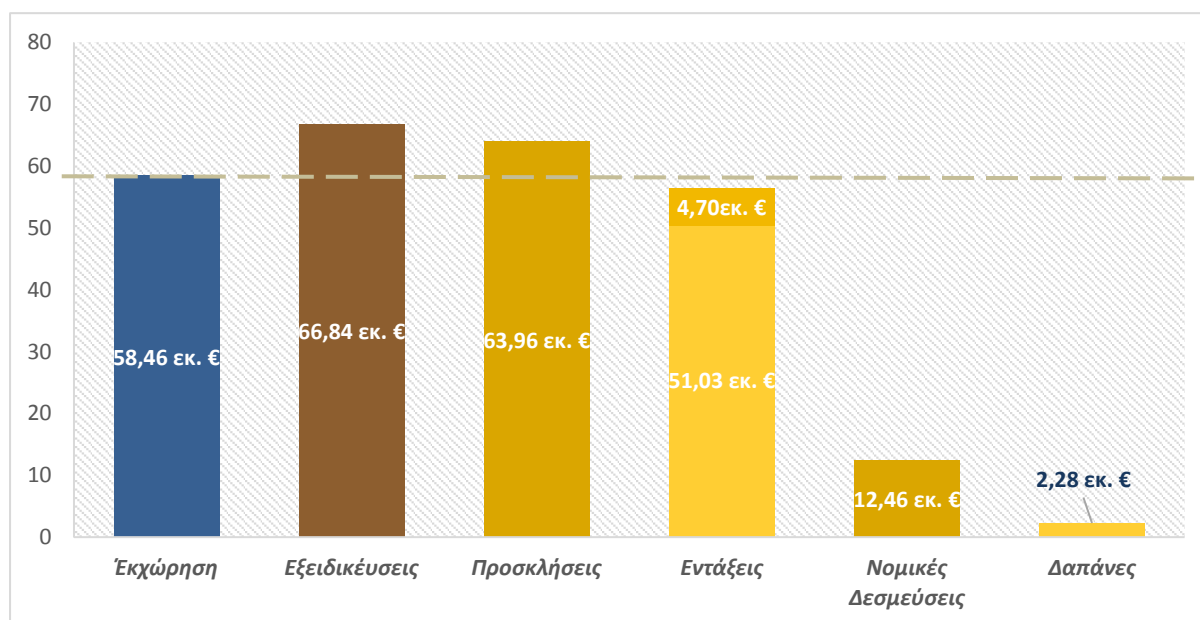
- ⇒ Στοχευμένες δράσεις Ενίσχυσης της Κοινωνικής Συνοχής και της Ισότιμης Πρόσβασης των Πολιτών και των Ευάλωτων κοινωνικά Ομάδων, σε ποιοτικές υπηρεσίες Κοινωνικής Αλληλεγγύης και Κοινωνικής Ένταξης (Ε/Π 9α, 10α, 9i, 9ii, 9iii, 9iv)
- ⇒ Δράσεις Προώθησης της Αστικής Αναζωογόνησης, της Βιώσιμης Αστικής Κινητικότητας, της Βιοκλιματικής Αναβάθμισης του Ελεύθερου Δημόσιου χώρου και εξοικονόμησης ενέργειας στο Αστικό Περιβάλλον (Ε/Π 4c, 5a, 6c, 6e)
- ⇒ Δράσεις Οικοδόμησης Ελκυστικότητας και Ανταγωνιστικότητας της Δυτικής Αθήνας – Προσέλκυση «νέων» και «νεοφυών» επιχειρηματικών δραστηριοτήτων και ανάδειξη νέων / εμβληματικών Επιχειρηματικών Πόλων και Επενδυτικών Ευκαιριών - Διάδοση Αλληλέγγυας Επιχειρηματικότητας και Καινοτομίας - Στήριξη και διάχυση της Επιχειρηματικότητας και Προώθηση της Απασχόλησης των ευπαθών ομάδων (Ε/Π 1b, 2b, , 3a, 3c, 3d, 8iii, 8v, 9v)



- ⇒ Δημιουργία Μικρο- θερμοκοιτίδων Νέων Επιχειρήσεων (3α)
- ⇒ Ανάπτυξη και εφαρμογή «έξυπνων» λύσεων στις αστικές περιοχές (smart -city, smart-energy, eco-city) των Υπερτοπικών και Τοπικών Κέντρων, τις κοινωνικές λειτουργίες (Social Innovation) και τις Εταιρικές Σχέσεις των Δήμων-Εταίρων (Ε/Π 2c)

Η πορεία υλοποίησης της ΒΑΑ/ΟΧΕ Δυτικής Αθήνας 2014-2020 έχει ως εξής:

- ⇒ έχουν εξειδικευθεί 41 δράσεις επί του συνόλου των εκχωρημένων Επενδυτικών προτεραιοτήτων με συνολικό Π/Υ 66,84 εκ. € (114% του Π/Υ ΟΧΕ/ΒΑΑ)
- ⇒ έχουν εκδοθεί 38 Προσκλήσεις συνολικής δημόσιας δαπάνης 63,96 εκ. € (109% του Π/Υ ΟΧΕ/ΒΑΑ)
- ⇒ έχουν ενταχθεί 67 Έργα (πράξεις) με συνολικό συγχρηματοδοτούμενο Π/Υ 51,03 εκ. € (87% του Π/Υ ΟΧΕ/ΒΑΑ) ενώ βρίσκονται υπό έλεγχο 5 προτάσεις με π/υ 4,70 εκ. €
- ⇒ οι νομικές δεσμεύσεις ανέρχονται σε 12,46 εκ. € (επιλέξιμη Δ/Δ), ποσό που αντιστοιχεί στο 21,3 % του Π/Υ ΟΧΕ/ΒΑΑ
- ⇒ οι δαπάνες ανέρχονται στα 2,28 εκ. € (3,9 % του Π/Υ ΟΧΕ/ΒΑΑ)



Στο πλαίσιο της ΟΧΕ/ΒΑΑ Δυτικής Αθήνας 2014-2020 υπήρξε μικρή προσαρμογή ως προς την αρχική εξειδίκευση της Στρατηγικής και τις Προτεραιότητες, καθώς ελήφθησαν υπόψη μεταξύ άλλων, οι επιπτώσεις της πανδημίας του covid-19 -κυρίως στο επίπεδο της κοινωνικής συνοχής-, με πρόσθετες υπηρεσίες στις Δράσεις του Θ.Σ 9 που αφορούν ευπαθείς ομάδες των περιοχών παρέμβασης. Κατά τα λοιπά, η Στρατηγική της ΒΑΑ/ΟΧΕ Δυτικής Αθήνας 2014-2020 παραμένει επίκαιρη και υλοποιείται σύμφωνα με τον αρχικό σχεδιασμό.

Οι διαδικασίες διαβούλευσης του αναπτυξιακού και χωρικού σχεδιασμού της κατά τα ανωτέρω **ΛΑΠ Δυτικής Αθήνας** θα δρομολογηθούν στα παρακάτω επίπεδα:

1. Συνολικός Αναπτυξιακός Σχεδιασμός της ΛΑΠ Δυτικής Αθήνας με προοπτική το έτος 2030 (**Ανθεκτική Δυτική Αθήνα 2030**). Πρόκειται για τον υπερκείμενο αναπτυξιακό

σχεδιασμό της Δυτικής Αθήνας, στον οποίο θα ενσωματωθούν όλες οι στρατηγικές πτυχές και επιλογές της Δυτικής Αθήνας σε μακροπρόθεσμο χρονικό ορίζοντα.

2. Χωρικός Αναπτυξιακός Σχεδιασμός της ΛΑΠ Δυτικής Αθήνας για τον σχεδιασμό της νέας ΒΑΑ/ΟΧΕ της Δυτικής Αθήνας στο πλαίσιο της Π.Π. 2021-2027.
3. Επικαιροποίηση ΣΟΑΠ, αξιολόγηση ελλείψεων, ανάδειξη αναγκών άμεσων παρεμβάσεων και προτάσεις για την συνολική ανάπτυξη της Δυτικής Αθήνας, συμπεριλαμβανομένων εμβληματικών παρεμβάσεων, διαδημοτικών δράσεων και κωδικοποίηση αναγκών ειδικών χωρικών σχεδίων.

Οι διαδικασίες διαβούλευσης θα καλύψουν και τα τρία παραπάνω επίπεδα και θα δρομολογηθούν σε τέσσερις φάσεις (βλ. **Σχήμα 2**). Το παρόν τεύχος καλύπτει τις διαδικασίες **Α' Φάσης** που στοχεύει στην συγκρότηση των Στρατηγικών Προτεραιοτήτων και στην αρχική χαρτογράφηση των δυνητικών Δράσεων που θα μπορούσαν να ενταχθούν στην νέα ΒΑΑ/ΟΧΕ 2021-2027, λαμβανομένων υπόψη των νέων στρατηγικών και επιχειρησιακών επιλογών που προτείνονται στο πλαίσιο της διαβούλευσης.



1. Εξελίξεις στο Εξωτερικό Περιβάλλον - Επιπτώσεις στο σχεδιασμό της Αναπτυξιακής και Χωρικής Στρατηγικής της Δυτικής Αθήνας

Η Ελλάδα υπέβαλε τον Ιούνιο του 2021 το τελικό κείμενο του ΕΣΠΑ 2021 -2027. Ταυτόχρονα, μετά την ψήφιση των Κανονισμών που θα διέπουν το πλαίσιο υλοποίησης του ΕΣΠΑ (Κανονισμός Γενικών Διατάξεων) και τους ειδικότερους Κανονισμούς των Ευρωπαϊκών Διαρθρωτικών Ταμείων (ΕΤΠΑ, ΕΚΤ+, Ταμείο Συνοχής, ΤΔΜ κ.λπ.), προετοιμάζονται τα Επιχειρησιακά Προγράμματα του ΕΣΠΑ (Τομεακά και Περιφερειακά) και το νέο θεσμικό και κανονιστικό πλαίσιο που θα διέπει σε εθνικό επίπεδο την υλοποίηση και διαχείριση του ΕΣΠΑ 2021 -2027.

Η προετοιμασία του ΕΣΠΑ 2021-2027 διήρκεσε πάνω από ένα έτος, συνδέθηκε δε με καθυστερήσεις αλλά και πολιτικές και αναπτυξιακές επιλογές σε ευρωπαϊκό επίπεδο για την αντιμετώπιση των επιπτώσεων της πανδημίας του covid-19. Στο πλαίσιο αυτό, συγκροτήθηκε το νέο Ταμείο «Ανθεκτικότητας και Ανάκαμψης» (RRF), στο πλαίσιο του οποίου η Ελλάδα υπέβαλε το σχέδιο «Ελλάδα 2.0».

Η πανδημία του covid-19 έχει προκάλεσε μια παγκόσμια υγειονομική κρίση, η έκταση και η επιμονή της οποίας είναι πρωτόγνωρη, οι δε επιπτώσεις της οποίας δοκίμασαν και εξακολουθούν να δοκιμάζουν τις κοινωνίες, τις οικονομίες και την καθημερινότητα των λαών. Από την εμφάνιση του κορωνοϊού μέχρι και τον Ιούνιο του 2021 μολύνθηκαν παγκοσμίως περίπου 180,0 εκ άνθρωποι και έχουν καταγραφεί περίπου 3,9 εκ θάνατοι. Τους τρεις πρώτους μήνες του 2021, παρά την παγκόσμια συστράτευση των εμβολιασμών, μολύνονταν κάθε μέρα περίπου 1,0 εκ άνθρωποι, αν και τον Ιούνιο του 2021 σημειώθηκε μια μείωση στις 400.000 ανθρώπους (WHO 2021). Η Ελλάδα από την αρχή της Πανδημίας σημειώνει 560.000 περίπου κρούσματα και 13.350 θανάτους ή 53.649 κρούσματα ανά 1,0 εκ κατοίκους και, από αυτή την άποψη, βρίσκεται περίπου στην ίδια θέση με το Ηνωμένο Βασίλειο και την Ισπανία και περίπου στο μισό της συγκεκριμένης αρνητικής επίδοσης των Η.Π.Α. Η Δυτική Αθήνα βρίσκεται περίπου στο μέσο όρο των κρουσμάτων ανά 100.000 κατοίκους (23,89 στις 21-8-2021 έναντι 133,14 στις 21-7-2021 και 2,04 στις 21-6-2021)¹.

Οι αναπτυξιακές στρατηγικές σε ευρωπαϊκό και εθνικό επίπεδο είναι επακόλουθο να συμπεριλάβουν πολιτικές «ανθεκτικότητας», όχι μόνο έναντι των υγειονομικών κρίσεων, αλλά για τη διασφάλιση της κοινωνικής συνοχής, την ανθεκτικότητα στις κλιματικές αλλαγές, αλλά και την ανθεκτικότητα των οικονομιών σε έκτακτες κρίσεις, υγειονομικές ή άλλες.

Σημειώνεται ότι στη ΒΑΑ/ΟΧΕ της Δυτικής Αθήνας για την περίοδο 2014-2020 είχαν προβλεφθεί τέτοιες δράσεις, ιδίως στο Θεματικό Στόχο 9, μέσω των δράσεων των Δήμων για την αντιμετώπιση των διακρίσεων και την προώθηση της κοινωνικής ένταξης, της ανάπτυξης διαδημοτικών δικτύων και την συγκρότηση δια-δημοτικής ομάδας αντιμετώπισης έκτακτων κοινωνικών κρίσεων.

Εκτός από το ΕΣΠΑ 2021-2027, το Εθνικό Σχέδιο Ανάκαμψης και Ανθεκτικότητας «**Ελλάδα 2.0**» αποτελεί μιας επίσης κρίσιμη αναπτυξιακή παρέμβαση, η οποία συνδέεται με μεταρρυθμίσεις και έχει σαν στόχο τη διαμόρφωση «ανθεκτικών» οικονομιών και κοινωνιών σε ευρωπαϊκή κλίμακα². Η εφαρμογή του Σχεδίου «Ελλάδα 2.0» έχει μικρότερο χρονικό

¹ Επεξεργασία στοιχείων ΕΟΔΥ, Αύγουστος 2021

² Europe 2050 Strategic Foresight Report, Sept. 2020



ορίζοντα εφαρμογής από το ΕΣΠΑ (2026), άρα συνδέεται με άμεσα αποτελέσματα που θα οδηγήσουν σε μια ταχεία βιώσιμη ανάκαμψη και ανάπτυξη με πράσινο αποτύπωμα και δίκαιη μετάβαση³.

Η εξειδίκευση και η οργάνωση της υλοποίησής του Σχεδίου «Ελλάδα 2.0» θα πρέπει να λάβουν, μεταξύ άλλων, υπόψη την ισόρροπη / δίκαιη ανάπτυξη, στις υποβαθμισμένες περιοχές του Λεκανοπεδίου / Πολεοδομικού Συγκροτήματος της Αττικής (ιδιαίτερα Δυτική Αθήνα), οι οποίες ταυτόχρονα παρουσιάζουν μια σειρά από συγκριτικά πλεονεκτήματα, χαρακτηρίζονται από δυναμική ανάπτυξη και έχουν ανάγκη στήριξης της κοινωνικής επανένταξης και της προώθησης στην απασχόληση μεγάλου μέρους του τοπικού πληθυσμού, που σε πραγματικούς όρους υπερβαίνει το ένα εκατομμύριο κατοίκους. Οι Δήμαρχοι-Μέλη του ΑΣΔΑ, απευθύνθηκαν με κοινή τους επιστολή στον κ. Πρωθυπουργό, καταθέτοντας ολοκληρωμένη πρόταση για τη «**Δυτική Αθήνα 2030**» στο πλαίσιο του **Εθνικού Σχεδίου Ανάκαμψης και Ανθεκτικότητας “Ελλάδα 2.0”**, συνδέοντας την στρατηγική του Σχεδίου «**Δυτική Αθήνα 2030**» με τη νέα ΒΑΑ/ΟΧΕ της Δυτικής Αθήνας της Π.Π. 2021-2027, συγκροτώντας έτσι ένα καινοτόμο υπόβαθρο πολλαπλής χρηματοδότησης, ένα αναπτυξιακό εργαλείο με γενικότερη εφαρμογή στο μέλλον.

Ο ευρύτερος αναπτυξιακός και διαρθρωτικός σχεδιασμός του Σχεδίου «**Δυτική Αθήνα 2030**» εξειδικεύεται σε κάθε επιμέρους Άξονα του Εθνικού Σχεδίου Ανάκαμψης και Ανθεκτικότητας. Με την υλοποίηση αυτού του σχεδιασμού επιδιώκεται η άμβλυνση των διαχρονικών και έντονων ανισοτήτων ανάμεσα στις Δυτικές περιοχές και στο υπόλοιπο Λεκανοπέδιο. Η άμβλυνση αυτών των ανισοτήτων, αποτελεί και ρητό στόχο του ισχύοντος Γενικού Ρυθμιστικού Σχεδίου της Αθήνας. Πέραν αυτού όμως, θα δρομολογήσει τις απαραίτητες αναπτυξιακές προοπτικές στο πλαίσιο του πράσινου και ψηφιακού μετασχηματισμού της χώρας και θα ενισχύσει την μητροπολιτικότητα της Αττικής.

Με βάση τα παραπάνω, η διαδικασία του αναπτυξιακού σχεδιασμού για την δεκαετία του 2021-2030, αποκτά ιδιαίτερη σημασία και απαιτήσεις, ως εξής:

1. Αναδεικνύεται η αναγκαιότητα ενός υπερκείμενου Αναπτυξιακού Σχεδιασμού, για τη Δυτική Αθήνα, ο οποίος ενδεικτικά θα συμπεριλάβει την συγκρότηση ενός συνολικού και μακρόπνοου στρατηγικού σχεδιασμού για το σύνολο της Δυτικής Αθήνας, με τις ακόλουθες κρίσιμες παραμέτρους:

- διασφάλιση της «ανθεκτικότητας» της Δυτικής Αθήνας, σε επίπεδο ασφάλειας, δημόσιας υγείας, περιβαλλοντικής και πράσινης ανάπτυξης,
- τις γενικότερες εξελίξεις στο διεθνές και εθνικό περιβάλλον, με έμφαση στη δυναμική της 10ετίας 2021-2030 με την συνδρομή του ταμείου Ανάκαμψης (Σχέδιο Ελλάδα 2.0) και του ΕΣΠΑ 2021-2027,
- τις ευκαιρίες αξιοποίησης των πολλαπλών χρηματοδοτήσεων που αναδεικνύονται και προβλέπονται σε επίπεδο 10ετίας,
- την ανάγκη βελτίωσης της «θέσης» της Δυτικής Αθήνας στο αναπτυξιακό γίγνεσθαι της Περιφέρειας Αττικής και της ενίσχυσης του μητροπολιτικού ρόλου της Δυτικής

³ European Green Deal 20250

Αθήνας, με τη διαφοροποίηση της τοπικής οικονομίας, την προσέλκυση επενδύσεων και την ενίσχυση της επιχειρηματικότητας,

- τις ειδικές συνθήκες στα επίπεδα της ανεργίας και, ιδίως, της μακροχρόνιας και της ανεργίας των νέων στη Δυτική Αθήνα,
- τις ανάγκες συμπλήρωσης αστικών υποδομών στη Δυτική Αθήνα, με έμφαση στη βιώσιμη αστική κινητικότητα, στην συμπλήρωση των κοινωνικών υποδομών και του αστικού εξοπλισμού,
- την ανάγκη αξιοποίησης μεγάλων και σχολαζουσών δημόσιων ακινήτων και την ένταξή τους στον οικονομικό κύκλο με αναπτυξιακό πρόσημο και δημιουργία νέων θέσεων απασχόλησης,
- την ανάγκη ολοκληρωμένης προστασίας και ανάδειξης του ορεινού όγκου του Ποικίλου Όρους και του Όρους Αιγάλεω,
- την ανάγκη αξιοποίησης των υποδομών αστικών μεταφορών που σχεδιάζονται σε επίπεδο Δυτικής Αθήνας,
- τις ευκαιρίες που παρουσιάζονται, ιδίως στην προσέλκυση ροών επισκεψιμότητας με άξονες τον τουρισμό και τον πολιτισμό, ο συνδυασμός των οποίων μπορεί να προσδώσει μία νέα ταυτότητα, προοπτική και δυναμική στη Δυτική Αθήνα,
- τις επιπτώσεις στο οικονομικό και κοινωνικό περιβάλλον από την πανδημία του covid-19 και τη βέλτιστη διαχείριση της επιτήρησης κατά την έξοδο από την υγειονομική κρίση,
- την θετική προοπτική που δημιουργείται από την υλοποίηση της ΒΑΑ/ΟΧΕ Δυτικής Αθήνας την Π.Π. 2014-2020 στο πλαίσιο της εγκεκριμένης Χωρικής Στρατηγικής, σε συνδυασμό με τη διεύρυνση της ΒΑΑ/ΟΧΕ Δυτικής Αθήνας κατά την Π.Π. 2021-2027 με την συμμετοχή των Δήμων Φυλής και Κορυδαλλού,

2. Την ανάγκη εξειδίκευσης του Αναπτυξιακού Σχεδιασμού σε συγκεκριμένες Χωρικές Επιλογές και την αξιοποίηση των χωρικών εργαλείων, λαμβάνοντας υπόψη:

- τα θετικά αποτελέσματα της ΒΑΑ/ΟΧΕ Δυτικής Αθήνας 2014-2020, τόσο σε επίπεδο ουσίας, όσο και σε επίπεδο ανάδειξης της διαδημοτικής συνεργασίας,
- την αξιοποίηση εμβληματικών παρεμβάσεων, ιδίως σε επίπεδο στρατηγικών αστικών αναπλάσεων, που αναδεικνύουν την μητροπολιτικότητα της Δυτικής Αθήνας
- την αξιοποίηση παρεμβάσεων σε επίπεδο Βιώσιμης Αστικής Κινητικότητας, με έμφαση στη διαδημοτική συνεργασία
- τη διαφοροποίηση της τοπικής οικονομίας, μέσω ενίσχυσης της επιχειρηματικότητας, κεφαλαιοποίησης των αντίστοιχων παρεμβάσεων της ΒΑΑ/ΟΧΕ Δυτικής Αθήνας 2014-2020 και αξιοποίησης των ευκαιριών προσέλκυσης ιδιωτικών επενδύσεων,
- την ανάδειξη της ιστορίας, του πολιτισμού και της οικονομίας της επισκεψιμότητας ως κρίσιμη στρατηγική επιλογή για την νέα «ταυτότητα» της Δυτικής Αθήνας,



- την ανάδειξη της «ανθεκτικότητας» ως ικανής συνθήκης για μια βιώσιμη, ασφαλή και πράσινη ανάπτυξη της Δυτικής Αθήνας, συμπεριλαμβανομένης της προστασίας, ανάδειξης και αξιοποίησης του ορεινού όγκου του Ποικίλου και του Αιγάλεω,
- την εμβάθυνση στήριξης της κοινωνικής συνοχής και της απασχόλησης, με έμφαση στην καθολική προσέγγιση της κοινωνικής ένταξης, στην ενίσχυση της διαδημοτικής συνεργασίας, στην ανάπτυξη του Ενιαίου Δικτύου Κοινωνικών Δομών στη Δυτική Αθήνα (ΕΔιΚΔΔΑ), στην ολοκληρωμένη επιτήρηση των επιπτώσεων της πανδημίας του covid-19 και στη συνεχή βελτίωση της ποιότητας και της αποτελεσματικότητας της κοινωνικής ένταξης, μέσω δράσεων κοινωνικής καινοτομίας.

Στον **Στόχο Πολιτικής 5** του ΕΣΠΑ 2021-2027, δίδεται προτεραιότητα εφαρμογής ολοκληρωμένων στρατηγικών ΟΧΕ-ΒΑΑ σε αστικές περιοχές όπου μεταξύ άλλων εντοπίζονται:

- προγραμματισμός επενδύσεων και υποδομών υπερτοπικού χαρακτήρα,
- συγκέντρωση ερευνητικών ιδρυμάτων και επιχειρηματικού δυναμικού για την ανάπτυξη καινοτόμων πρωτοβουλιών,
- σημαντικό πολιτιστικό απόθεμα,
- χωρική συγκέντρωση ευάλωτων ομάδων πληθυσμού, υποβαθμισμένο δομημένο περιβάλλον και χαμηλού επιπέδου υπηρεσίες,
- αναξιοποίητοι, ελεύθεροι ή/και εγκαταλελειμμένοι χώροι και κτίρια (δημόσια ή, υπό προϋποθέσεις, και ιδιωτικά),
- πιέσεις από την κλιματική αλλαγή και σημαντικοί περιβαλλοντικοί κίνδυνοι.

Οι στρατηγικές ΟΧΕ-ΒΑΑ στο πλαίσιο της Π.Π. 2021-2027 θα εναρμονίζονται με τα ΣΒΑΚ ενισχύοντας και τις βιώσιμες, καθαρές μεταφορές ειδικότερα στα μεγαλύτερα αστικά κέντρα.

Για το σύνολο των ολοκληρωμένων παρεμβάσεων προβλέπεται κατά κανόνα μίγμα παρεμβάσεων σε τομείς όπως: Υποδομές, Κλιματική Αλλαγή, Περιβαλλοντική Ανθεκτικότητα, Οικονομική Ανάπτυξη, Κυκλική Οικονομία, αντιμετώπιση Κοινωνικών Ανισορροπιών ιεραρχώντας τις προτεραιότητες και διασφαλίζοντας τον ολοκληρωμένο χαρακτήρα κάθε σχεδίου καθώς και την αποτελεσματική υλοποίηση και βιωσιμότητά του. Ειδική μέριμνα θα ληφθεί για την αντιμετώπιση των περιβαλλοντικών προκλήσεων και της κλιματικής αλλαγής και την αύξηση της κοινωνικής, οικονομικής και περιβαλλοντικής ανθεκτικότητας λαμβάνοντας υπόψη τις αρχές της Εδαφικής Ατζέντας και της Χάρτας της Λειψίας.

Οι στρατηγικές της ΠΠ 2014-2020 δύνανται να συνεχίζονται επικαιροποιημένες και στην ΠΠ 2021-2027 εφόσον αξιολογηθούν θετικά και ενταχθούν στο οικείο πρόγραμμα της νέας περιόδου.

Οι χωρικές στρατηγικές επιλογές στο πλαίσιο της διαβούλευσης θα πρέπει προγραμματικά να συνδεθούν με όλους τους Στόχους Πολιτικής του ΕΣΠΑ 2021-2027 και όχι μόνο με το ΣΠ-5. (βλ. Σχήμα 1).



2. Στόχος και Περιεχόμενο της Διαδικασίας Διαβούλευσης – Θεματικές Ομάδες Εργασίας – Ερωτηματολόγιο (Α΄ Φάση Διαβούλευσης)

Ο ΑΣΔΑ, ως Αστική Αρχή της ΟΧΕ/ΒΑΑ της Δυτικής Αθήνας 2014-2020, έχει ήδη ξεκινήσει την αξιολόγηση της ΟΧΕ/ΒΑΑ Δυτικής Αθήνας 2014-2020, ενώ επεξεργάζεται στοιχεία, δεδομένα και σενάρια αφενός της μακροπρόθεσμης Αναπτυξιακής Στρατηγικής της Δυτικής Αθήνας με χρονικό ορόσημο το έτος 2030 («Ανθεκτική» Δυτική Αθήνα), καθώς και τον σχεδιασμό της στρατηγικής της νέας ΟΧΕ/ΒΑΑ Δυτικής Αθήνας 2021-2027.

Ταυτόχρονα, στο πλαίσιο της εκπόνησης της Στρατηγικής Ανθεκτικής Δυτικής Αθήνας με χρονικό ορόσημο το έτος 2030, ο ΑΣΔΑ προχωρά στην επικαιροποίηση του ΣΟΑΠ, με την προσθήκη του Δήμου Κορυδαλλού, στο οποίο θα συμπεριληφθούν χωρικού και πολεοδομικού χαρακτήρα προτάσεις και ρυθμίσεις, στον συνδυασμό των εκπονούμενων ΣΒΑΚ των Δήμων της περιοχής παρέμβασης, στην ανάδειξη, κωδικοποίηση, συγκεκριμενοποίηση και σχεδιασμό οριζόντιων εμβληματικών παρεμβάσεων, αλλά και δράσεων και πρωτοβουλιών που θα προωθήσουν την πράσινη μετάβαση (West Athens Green Deal) και την ανθεκτικότητα της Περιοχής Παρέμβασης, όπως οριοθετείται στην συνέχεια.

Όπως σημειώθηκε και στην προηγούμενη Ενότητα, στόχος της επικαιροποίησης του ΣΟΑΠ, είναι η συμβολή στον υπερκείμενο αναπτυξιακό σχεδιασμό και στην προετοιμασία της ΒΑΑ/ΟΧΕ Δυτικής Αθήνας 2021-2027.

Κοινό παρονομαστή και υποστηρικτή των διεργασιών διαβούλευσης που θα καλύψουν όλα τα επίπεδα σχεδιασμού, θα αποτελέσουν οι «**Θεματικές Ομάδες Εργασίας**» (**Θ.Ο.Ε.**), οι οποίες αρχικά θα υποστηριχθούν από Στελέχη των Δήμων. Προϊούσης της διαβούλευσης, θα δοθεί η δυνατότητα διεύρυνσης των Θ.Ο.Ε. με εκπροσώπους τοπικών, περιφερειακών και κεντρικών φορέων, καθώς και ειδικό κοινό (με θεματικά ενδιαφέροντα), αλλά και απλούς πολίτες.

Οι «Θεματικές Ομάδες Εργασίας» (Θ.Ο.Ε.), συγκροτούνται κατ' αρχήν ως εξής:

- **Θεματική Ομάδα I:** Αστικές Υποδομές – Αστική Αναζωογόνηση - Βιώσιμη Αστική Κινητικότητα.
- **Θεματική Ομάδα II:** Επιχειρηματικότητα – Καινοτομία – Απασχόληση - Ψηφιακός Μετασχηματισμός της Τοπικής Οικονομίας και της Κοινωνίας – Έξυπνες Πόλεις και Έξυπνη Διαβίωση.
- **Θεματική Ομάδα III:** Περιβάλλον – Κυκλική Οικονομία - Πράσινη Μετάβαση – Ανάδειξη, Προστασία και Αξιοποίηση Ποικίλου Όρους
- **Θεματική Ομάδα IV:** Κοινωνική Συνοχή – Κοινωνική Ένταξη – Δημόσια Υγεία - Κοινωνική Καινοτομία

Οι Θ.Ο.Ε. θα εξετάσουν, μεταξύ άλλων, προτάσεις ενίσχυσης της διαδημοτικής συνεργασίας, όπως λ.χ. στους τομείς της βιώσιμης αστικής κινητικότητας, των ενεργειακών κοινοτήτων, της κυκλικής οικονομίας κ.ο.κ. Έτσι, θα είναι δυνατή η δημιουργία κοινών δια-θεματικών ομάδων με στόχο την εμβάθυνση της διαβούλευσης σε αντίστοιχα θέματα.



Σε μεταγενέστερο χρόνο εξετάζεται η δημιουργία της **Θεματικής Ομάδας V** με αντικείμενο την ανάδειξη και αξιοποίηση των υποδομών Πολιτισμού, την ανάπτυξη και διαχείριση του Πολιτισμικού Κεφαλαίου και την ανάπτυξη της Δημιουργικής και Πολιτιστικής Βιομηχανίας.

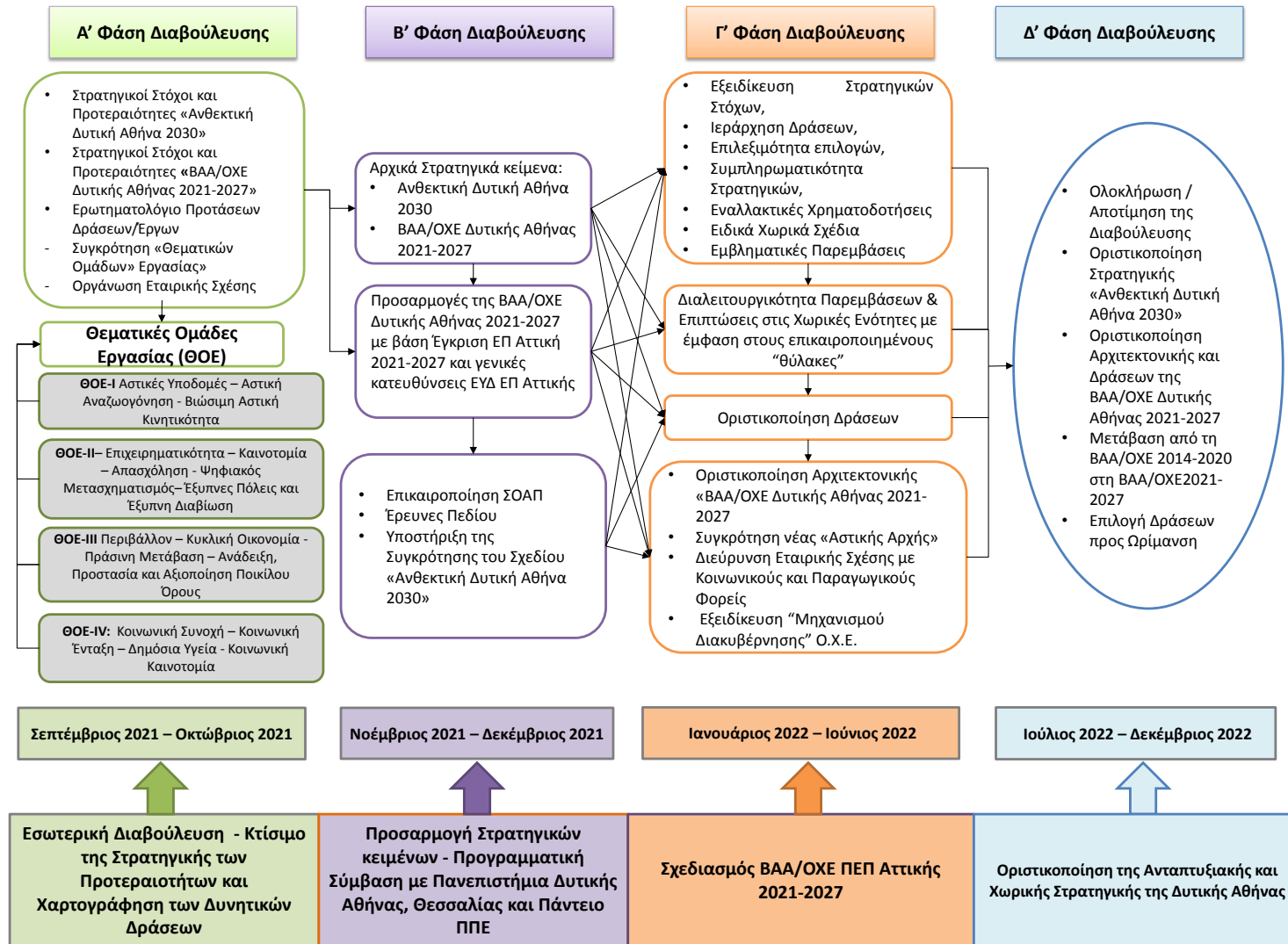
Οι διαδικασίες διαβούλευσης θα διαρκέσουν μέχρι τον Δεκέμβριο του 2022, με δυνατότητες τροποποιήσεων, ανάλογα και με τις οδηγίες της ΕΥΔ ΕΠ «Αττική 2021-2027 (Σχήμα 2).

Συγκεκριμένα, οι διαδικασίες διαβούλευσης οργανώνονται σε τέσσερις φάσεις, ως εξής:

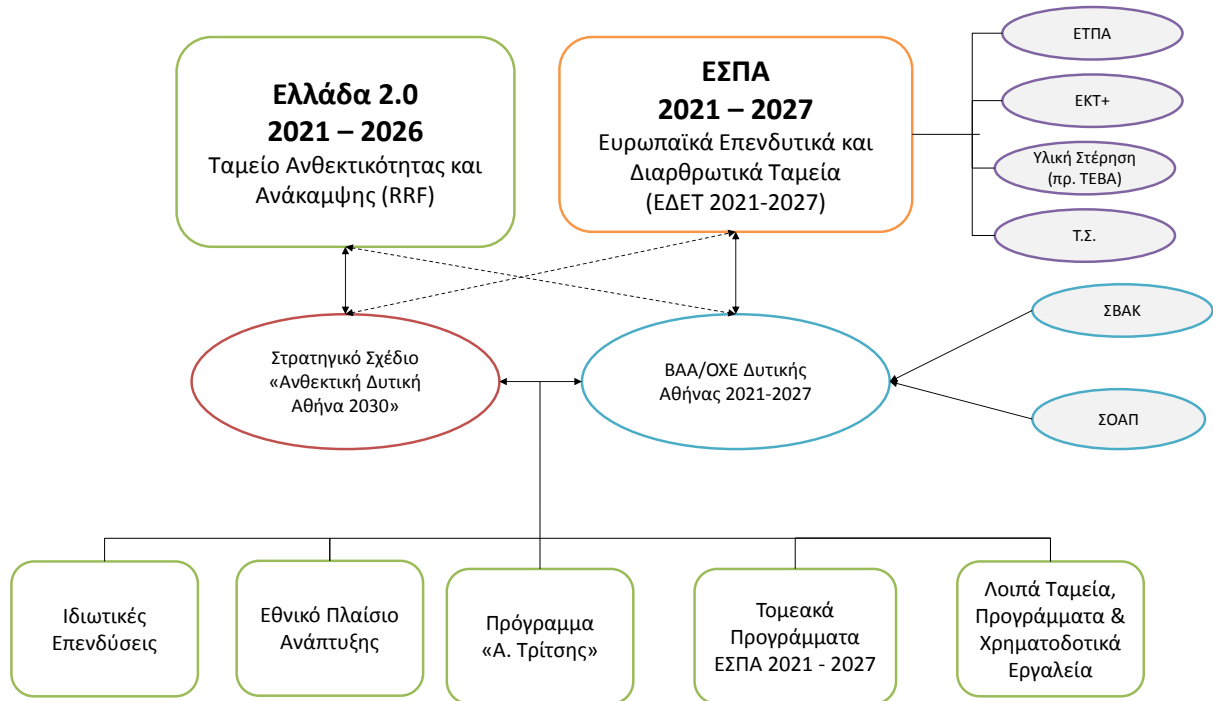
- **Α' Φάση:** Συγκρότηση της Στρατηγικής, των Στρατηγικών Προτεραιοτήτων και Χαρτογράφηση των Δυνητικών Δράσεων (Εσωτερική Διαβούλευση μέσω των Θ.Ο.Ε.). Συμπληρώνεται κατ' αρχήν το ερωτηματολόγιο του Παραρτήματος του παρόντος. Για κάθε προτεινόμενη Δράση, θα πρέπει να συμπληρώνεται διακριτό Δελτίο Προτεινόμενης Δράσης / Έργου. Οι δυνητικές πηγές χρηματοδότησης σε αυτή τη φάση έχουν καθαρά χαρακτήρα διερεύνησης της επιλεξιμότητας των Δράσεων ανά αντίστοιχη πηγή (Σχήμα 3). Σχετικές οδηγίες και χρονοδιάγραμμα υποβολής θα προβλεφθούν στην σχετική επιστολή του ΑΣΔΑ. Η Α' φάση της διαβούλευσης θα διαρκέσει από τον Σεπτέμβριο 2021 μέχρι και τα τέλη Οκτωβρίου του 2021.
- **Β' Φάση:** Με βάση την επεξεργασία των ερωτηματολογίων και αντίστοιχες συναντήσεις των Θ.Ο.Ε. προετοιμάζονται τα αρχικά Στρατηγικά κείμενα για την «Ανθεκτική Δυτική Αθήνα 2030» και για τη «BAA/OXE Δυτικής Αθήνας 2021-2027». Παράλληλα, ξεκινά η υλοποίηση της Προγραμματικής Σύμβασης, μέσω της οποίας θα παρασχεθεί η ειδική επιστημονική υποστήριξη που αναφέρθηκε προηγουμένα, ενώ θα προχωρήσει η επικαιροποίηση του ΣΟΑΠ. Η Β' φάση της διαβούλευσης θα διαρκέσει από τον Νοέμβριο 2021 μέχρι και τα τέλη Δεκεμβρίου του 2021.
- **Γ' Φάση:** Στη φάση αυτή, οριστικοποιείται η υπερκείμενη Αναπτυξιακή Στρατηγική 2030 («Ανθεκτική» Δυτική Αθήνα) σε επίπεδο αρχιτεκτονικής και σχεδίου δράσης, ενώ προωθείται ο σχεδιασμός της BAA/OXE Δυτικής Αθήνας 2021-2027, λαμβανομένων υπόψη της επικαιροποίησης του ΣΟΑΠ, της αναμενόμενης έγκρισης του ΕΠ Αττική 2021-2027 από την Επιτροπή της Ε.Ε. και της διατύπωσης των πρώτων κατευθύνσεων για το πρότυπο χωρικής ανάπτυξης της Περιφέρειας Αττικής για την Π.Π. 2021-2027. Η Γ' φάση της διαβούλευσης προγραμματίζεται να διαρκέσει από τον Ιανουάριο του 2022 μέχρι και τα τέλη Ιουνίου του 2022.
- **Δ' Φάση:** Στη φάση αυτή εξειδικεύεται ο σχεδιασμός της BAA/OXE Δυτικής Αθήνας 2021-2027 σε επίπεδο Σχεδίου Δράσης και Χρηματοδοτικών Πινάκων. Οριστικοποιούνται η Αρχιτεκτονική και οι Δράσεις της BAA/OXE, ενώ δρομολογείται η «μετάβαση» από τη BAA/OXE 2014-2020 στη BAA/OXE 2021-2027. Με βάση την επιλεξιμότητα των Δράσεων, γίνεται επιλογή προς ωρίμανση στο πλαίσιο σχετικής Πρόσκλησης της ΕΥΔ ΕΠ «Αττική 2021-2027. Ταυτόχρονα, οριστικοποιείται η στρατηγική «Ανθεκτική Δυτική Αθήνα 2030», διασφαλίζοντας την συνέπεια και συμπληρωματικότητα των δύο στρατηγικών επιπέδων. Η Δ' φάση της διαβούλευσης προγραμματίζεται να διαρκέσει από τον Ιούλιο του 2022 μέχρι και τα τέλη Δεκεμβρίου του 2022.



Σχήμα 2: Οργάνωση της Διαδικασίας Διαβούλευσης της Αναπτυξιακής και Χωρικής Στρατηγικής της Δυτικής Αθήνας



Σχήμα 3: Δυναμικές Πηγές Χρηματοδότησης του Στρατηγικού Σχεδίου «Ανθεκτική Δυτική Αθήνα 2030»



3. Η διευρυμένη «Λειτουργική Αστική Περιοχή Παρέμβασης» της Δυτικής Αθήνας

Στο πλαίσιο της νέας ΟΧΕ/ΒΑΑ της Δυτικής Αθήνας της Π.Π. 2021-2027, καθορίζονται οι περιοχές που εμφανίζουν ομοειδείς «**λειτουργικές σχέσεις**», και οι οποίες προσδιορίζονται χωρικά από συνδυασμό αναγνωρίσιμων οδικών αξόνων, ομαδοποιούν και διασυνδέουν θύλακες και ενσωματώνουν το ευρύτερο οικονομικό και κοινωνικό περιβάλλον.

Ως «περιοχή παρέμβασης» της ΟΧΕ/ΒΑΑ 2021-2027 προσδιορίζεται η Δυτική Αθήνα (από το νότο προς το βορρά) ως εξής: Κορυδαλλός, Αγία Βαρβάρα, Αιγάλεω, Χαϊδάρη, Περιστέρι, Πετρούπολη, Ίλιον, Άγιοι Ανάργυροι-Καματερό και Φυλή.

Στην παρέμβαση εμπριέχονται «θύλακες» είτε με χαρακτηριστικά αναπτυξιακής δυναμικής, είτε με χαρακτηριστικά αστικής και κοινωνικής υποβάθμισης. Στους περισσότερους «θύλακες» πάντως αναδεικνύονται αυξημένες ανάγκες στήριξης της κοινωνικής συνοχής, σε συνδυασμό με αξιοποίηση των δυνατοτήτων αστικής αναζωογόνησης και ανάπτυξης επιχειρηματικών, πολιτιστικών κ.λπ. δραστηριοτήτων.

Η παραπάνω «Περιοχή Παρέμβασης» της ΟΧΕ/ΒΑΑ Δυτικής Αθήνας, με την ένταξη του Δήμου Κορυδαλλού ήδη από την Π.Π. 2014-2020 και του Δήμου Φυλής (στο πλαίσιο της Π.Π. 2021-2027), οριοθετείται **από χωρική άποψη σε τρεις κατηγορίες:**

- ⇒ στις περιοχές που ενισχύουν την «**μητροπολιτικότητα**» της Περιοχής Παρέμβασης, άρα συμβάλλουν αφενός στην ενίσχυση της Μητροπολιτικότητας της Περιφέρειας Αττικής και, οι οποίες αφετέρου, στηρίζουν την στρατηγική της «πολυκεντρικής» Περιφέρειας,
- ⇒ στους «**Θύλακες**» είτε συνδυασμού αρνητικών κοινωνικών φαινομένων και αστικής υποβάθμισης, είτε ανάδειξης ευκαιριών αστικής αναζωογόνησης και ανάπτυξης.
- ⇒ στις περιοχές που εμφανίζουν ομοειδείς «**λειτουργικές σχέσεις**», οι οποίες προσδιορίζονται χωρικά από συνδυασμό αναγνωρίσιμων οδικών αξόνων με χαρακτηριστικά υπερτοπικής προσπελασιμότητας, και οι οποίες ταυτόχρονα ομαδοποιούν και διασυνδέουν θύλακες και ενσωματώνουν το ευρύτερο οικονομικό και κοινωνικό περιβάλλον.

Η αντιμετώπιση του συνδυασμού «αναγκών και «προκλήσεων» καθορίζει τις παραμέτρους της **Στρατηγικής Βιώσιμης Αστικής Ανάπτυξης** της Δυτικής Αθήνας 2021-2027, ενώ η χωρική αποτύπωση αυτού του συνδυασμού «αναγκών / προκλήσεων» διαμορφώνει ένα **διαδημοτικό «Αναπτυξιακό Τόξο», μια διαδημοτική "Χορδή", που διατρέχει/ ενώνει ολη την Περιοχή, και εγκάρσιους διαδημοτικούς «Αστικούς Άξονες» («αναπτυξιακά βέλη»)**, οι οποίοι διαμορφώνουν αντίστοιχες **χωρικές ζώνες διαρθρωτικών και κοινωνικών παρεμβάσεων** (βλ. **Σχήμα 4**).

Από το συνδυασμό των παραπάνω χωρικών επιπέδων αναφοράς, των «αναγκών και «προκλήσεων», οριοθετούνται το «**Διαδημοτικό Λειτουργικό Τόξο**», η "**Διαδημοτική Χορδή**" και οι «**Διαδημοτικοί Γραμμικοί Αστικοί Άξονες**» ή «**Διαδημοτικά βέλη**») (βλ. **Σχήμα 5**).

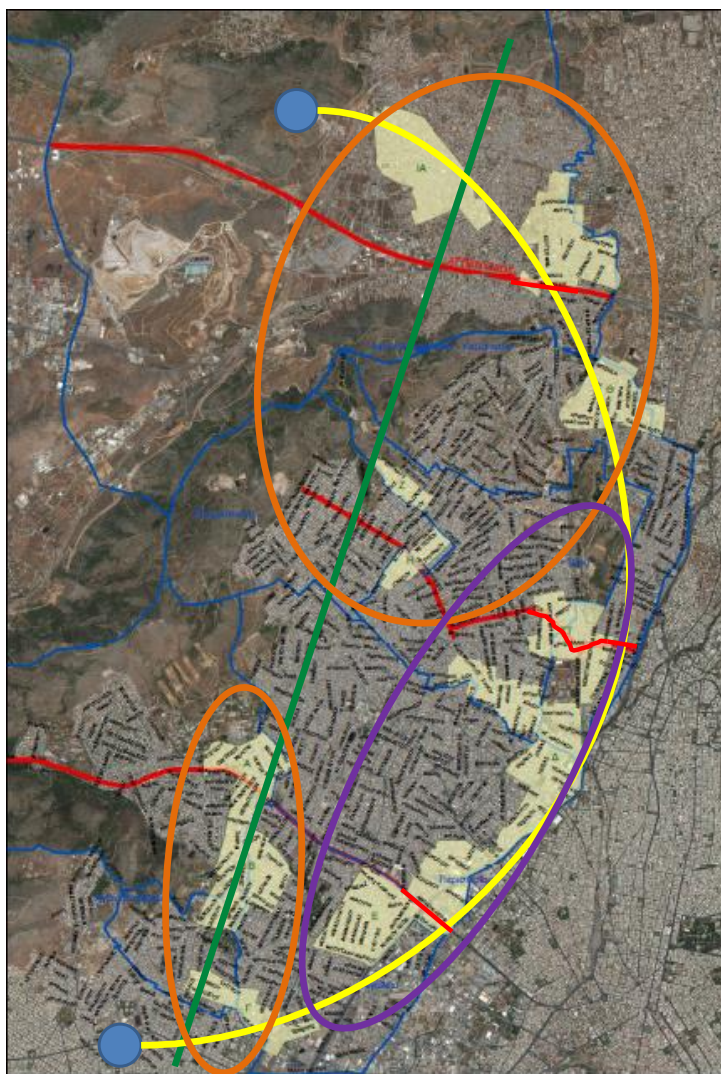
Στα Διαδημοτικά βέλη περιέχονται οι «**Θύλακες**», τα κέντρα των δήμων και οι βασικοί άξονες



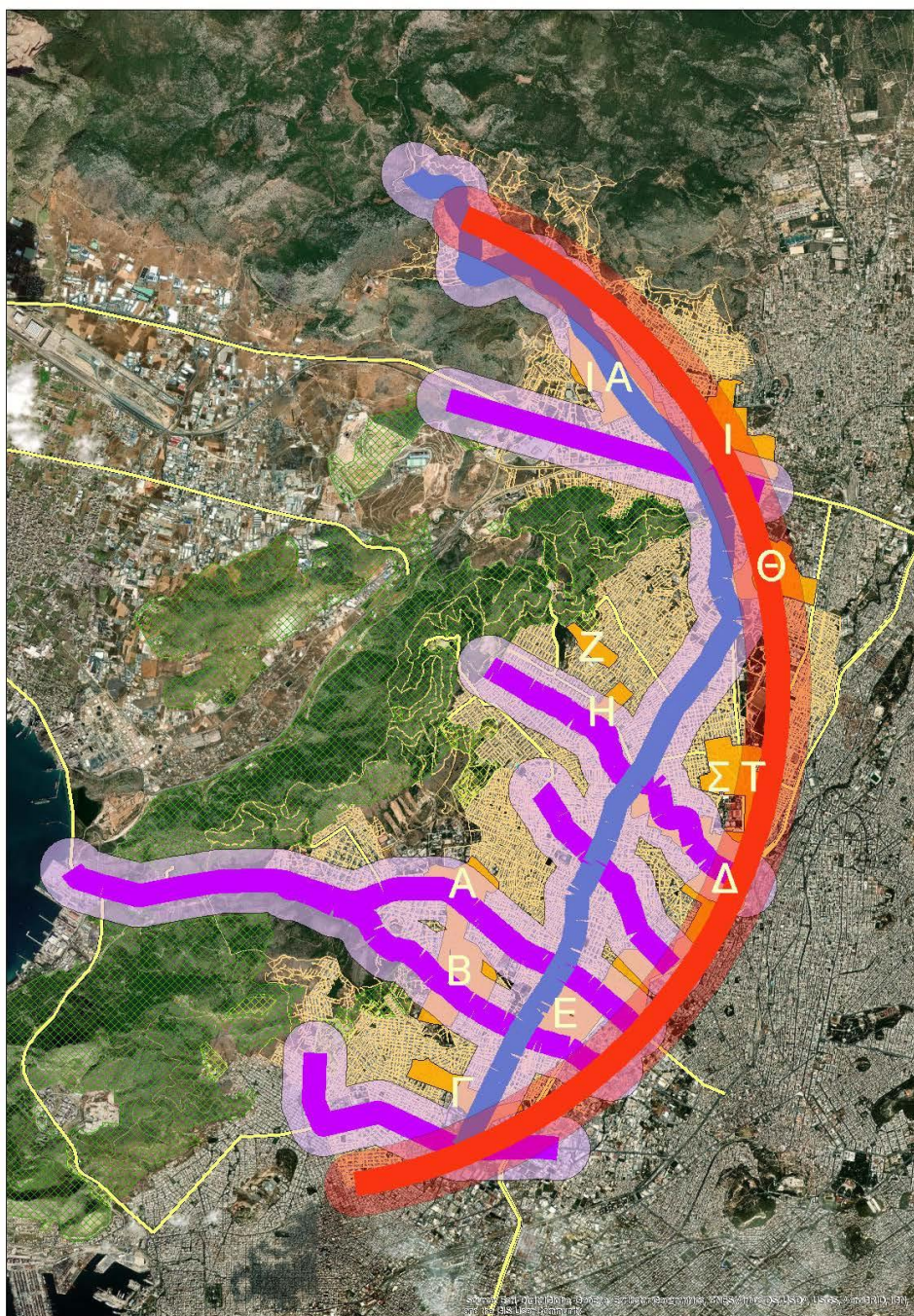
(εμπορικοί, διοικητικοί, πολιτιστικοί, ιστορικοί) της περιοχής, οι οποίοι διαμορφώνουν αντίστοιχες χωρικές ζώνες διαρθρωτικών και κοινωνικών παρεμβάσεων της ΟΧΕ/ΒΑΑ Δυτικής Αθήνας.

Στις περιοχές αυτές εφαρμόζεται «μίγμα» παρεμβάσεων, ικανό να κινητοποιήσει το τοπικό κοινωνικό κεφάλαιο και να προσελκύσει νέες επιχειρηματικές δραστηριότητες.

Σχήμα 4: Η «μετάβαση» της οριοθέτησης της Περιοχής Παρέμβασης της ΒΑΑ/ΟΧΕ Δυτικής Αθήνα από την Π.Π. 2014-2020 στην Π.Π. 2021-2027



**Σχήμα 5: Η Περιοχή Παρέμβασης της ΒΑΑ/ΟΧΕ Δυτικής Αθήνας 2021-2027 («διευρυμένη»
Αστική Λειτουργική Περιοχή)**



Ευρωπαϊκή Ένωση
Ευρωπαϊκά Διαρθρωτικά
και Επενδυτικά Ταμεία



4. Η Αναπτυξιακή Στρατηγική της «Ανθεκτικής Δυτικής Αθήνας 2030»

Η Στρατηγική της Δυτικής Αθήνας, καθώς και των όμορων Δήμων με κοινά προβλήματα και προοπτικές, για μια ανθεκτική τοπική οικονομία και κοινωνία με προοπτική το έτος 2030+:

- ⇒ εστιάζει στην πράσινη μετάβαση, εξασφαλίζοντας οικονομική ανάπτυξη συμβατή με την αειφορία για το κλίμα, το περιβάλλον, και την ψηφιακή μετάβαση (συνδυασμός «ανθεκτικότητας») και,
- ⇒ διασφαλίζει ένα σύγχρονο αναπτυξιακό περιβάλλον, που καθοδηγείται από την παραγωγικότητα, την καινοτομία, την κοινωνική συνοχή και την ασφάλεια.

Οι Αναπτυξιακοί Στρατηγικοί Στόχοι εφαρμόζονται στη Δυτική Αθήνα, με όρους ισόρροπης συμβολής ως προς την ανάδειξη της μητροπολιτικότητας της Αττικής, την προώθηση της σύγκλισης της περιοχής σε όρους υποδομών, επιχειρηματικότητας, απασχόλησης και πρόσβασης σε κοινωνικές υπηρεσίες και αγαθά, αλλά και την συγκρότηση ανταγωνιστικών πλεονεκτημάτων, με έμφαση στον πολιτισμό, την οικονομία της επισκεψιμότητας και την προσέλκυση επενδύσεων.

Οι **Στρατηγικές Προτεραιότητες (ΣΠρ)** της «Ανθεκτικής Δυτικής Αθήνας 2030» εντοπίζονται στις ακόλουθες:

- ⇒ Ενίσχυση Διαδημοτικών Υποδομών και Δράσεων ΒΑΚ, προώθηση της διασυνδεσιμότητας της Δυτικής Αθήνας με έμφαση στη Βιώσιμη Ανάπτυξη και την Τοπική Οικονομία
- ⇒ Δημιουργία «Πολιτιστικού Θεσμού» και επένδυση στην Πολιτιστική και Δημιουργική Οικονομία, Βιομηχανία και Οικονομία
- ⇒ Δυτική Αθήνα: Πολυθεματικός Προορισμός, με έμφαση τον Πολιτισμό, την νεοφυή Επιχειρηματικότητα και την Οικονομία της Επισκεψιμότητας.
- ⇒ Βελτιστοποίηση της ποιότητας και αποτελεσματικότητας της Κοινωνικής Ένταξης και προώθηση της απασχολησιμότητας
- ⇒ Νέα & Νεοφυής Επιχειρηματικότητα – Αξιοποίηση «Βιομηχανίας 4-0»
- ⇒ Στρατηγικές Αναπλάσεις & Ομογενοποίηση των ΣΒΑΚ, με αξιοποίηση «κοινών» στρατηγικών επιλογών ΒΑΚ και ανάπτυξη μιας «πολυ-πολικής» Δυτικής Αθήνας («Πόλη των 15'»).
- ⇒ Ενίσχυση της Μητροπολιτικότητας με δραστηριότητες επιχειρηματικότητας, προώθηση της «Οικονομίας της Επισκεψιμότητας», επένδυση στις Βιοματικές Εμπειρίες, προστασία, ανάδειξη και αξιοποίηση ορεινών όγκων
- ⇒ Επένδυση στην Ψηφιακή & Πράσινη Μετάβαση, στην Έξυπνη Οικονομία, στην Έξυπνη Διαβίωση και στην Κοινωνική Καινοτομία
- ⇒ Πολιτική Προστασία, Πρόληψη και αντιμετώπιση επιπτώσεων κλιματικής αλλαγής
- ⇒ Εμβάθυνση και Διεύρυνση των “Εταιρικών Σχέσεων”
- ⇒ Επιχειρηματική Ανάταξη & Ανάπτυξη της Δυτικής Αθήνας



⇒ Ενοποίηση «νησίδων» ηλεκτρονικών υπηρεσιών σε μια ενιαία Ψηφιακή Πλατφόρμα Νοήμονος Οικονομίας και Επιχειρηματικότητας και Έξυπνης Διαβίωσης και Κοινωνικής Καινοτομίας (Intelligent & Smart Sharing Platform Economy Perspective / ISSPEP)

5. Χωρική Αναπτυξιακή Στρατηγική της Δυτικής Αθήνας 2021-2027

5.1. Κύριες Χωρικές Στρατηγικές Επιλογές

Από τα ευρήματα της αξιολόγησης της ΟΧΕ/ΒΑΑ Δυτικής Αθήνας 2014-2020 που βρίσκεται σε εξέλιξη, η τεθείσα χωρική Στρατηγική της Π.Π. 2014-2020 υλοποιείται σύμφωνα με τον αρχικό σχεδιασμό, παραμένει δε επίκαιρη, τόσο ως προς τα διαρθρωτικά προβλήματα της περιοχής παρέμβασης, η οποία σημειωτέον έχει διευρυνθεί με την προσθήκη του Δήμου Κορυδαλλού, όσο και ως προς τις αναπτυξιακές ευκαιρίες και προοπτικές.

Πράγματι, στην νότια ζώνη της «περιοχής παρέμβασης» της ΟΧΕ/ΒΑΑ, εντοπίζονται σημαντικές κοινωνικές και οικονομικές σχέσεις και αλληλεξαρτήσεις με το Δήμο Κορυδαλλού. Η συνέχεια του όρους Αιγάλεω με το Ποικίλο Όρος και ο παραδοσιακός διάυλος των διαχρονικών και πολυλειτουργικών σχέσεων της Δυτικής Αθήνας με τους Δήμους της Πειραιά, δημιουργούν κοινές αναπτυξιακές ευκαιρίες που εντάσσονται στην υφιστάμενη στρατηγική της ΟΧΕ/ΒΑΑ της Δυτικής Αθήνας.

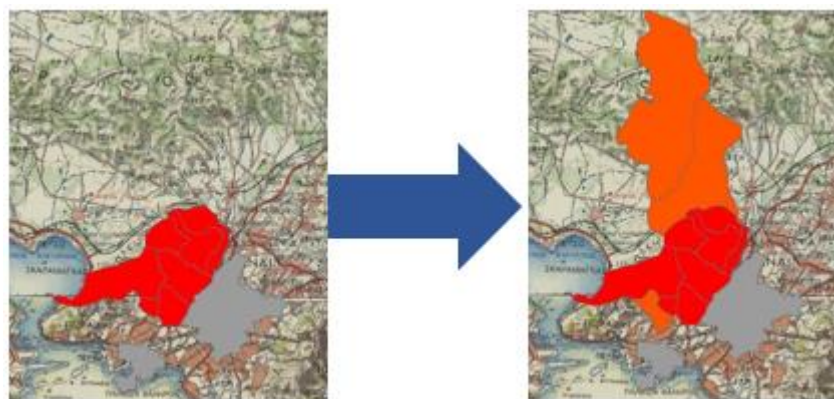
Η περιοχή παρέμβασης της ΟΧΕ/ΒΑΑ Δυτικής Αθήνας διευρύνεται προς βορρά με την συμμετοχή του Δήμου Φυλής, διαμορφώνοντας μία χωρική συνέχεια, με την αξιοποίηση του συνόλου του όρους Αιγάλεω προς την Αττική οδό.

Με τη συνολική διεύρυνση της «περιοχής παρέμβασης» της ΟΧΕ/ΒΑΑ το **διαδημοτικό «Αναπτυξιακό Τόξο»** διευρύνεται τόσο προς νότο, όσο και προς το βορρά, ενώ στους τέσσερις υφιστάμενους **εγκάρσιους διαδημοτικούς «Αστικούς Άξονες» («αναπτυξιακά βέλη»)**, **προστίθενται ο διαδημοτικός «Αστικός Άξονας» Γρηγορίου Λαμπράκη - Πέτρου Ράλλη (5^ο «αναπτυξιακό βέλος»)**, η **Αττική Οδός (6^ο «αναπτυξιακό βέλος»)**, ενώ ο ολοκληρώνεται ο **κάθετος άξονας Θηβών-Φυλής-Χασιάς (αναπτυξιακή «διάμεσος ή «χορδή»)**. Η ανωτέρω διαμορφώνει το **Βασικό Χωρικό Σενάριο της ΒΑΑ/ΟΧΕ Δυτικής Αθήνας για την Π.Π. 2021-2027.**

Η συγκεκριμένη χωρική ανάπτυξη αναδεικνύει ευκαιρίες και δυναμικές που επεκτείνονται προς το παραλιακό μέτωπο Περάματος-Σαλαμίνας και θα μπορούσαν να ολοκληρωθούν προς Ελευσίνα και Ασπρόπυργο, «αγκαλιάζοντας» τον ορεινό όγκο Ποικίλου Όρους – Όρους Αιγάλεω, προσθέτοντας στην επιδιωκόμενη κοινωνική αναδιάρθρωση της περιοχής παρέμβασης του βασικού σεναρίου, την εξυγίανση των παραγωγικών δραστηριοτήτων, σενάρια τα οποία θα μπορούσαν να συζητηθούν σε σχέση με τους διαθέσιμους πόρους. Σε κάθε περίπτωση, η ΟΧΕ/ΒΑΑ της Δυτικής Αθήνας του «βασικού σεναρίου» εμπλουτίζεται με συνοδευτικά εμβληματικά έργα που χρηματοδοτούνται μέσω ΣΔΙΤ και RRF.



Η διεύρυνση της Περιοχής Παρέμβασης της ΟΧΕ/ΒΑΑ Δυτικής Αθήνας 2021-2027 σε σχέση με την αντίστοιχη της ΟΧΕ/ΒΑΑ Δυτικής Αθήνας 2014-2020 αποτυπώνεται στο Σχήμα που ακολουθεί:



Το «μίγμα» των Κύριων Στρατηγικών Επιλογών της Στρατηγικής Βιώσιμης Αστικής Ανάπτυξης στη Δυτική Αθήνα διαμορφώνεται δυναμικά μέσω της αλληλεπίδρασης:

- ⇒ της **αναπτυξιακής στρατηγικής προσέγγισης**, με ενίσχυση της επιχειρηματικότητας, τη διαφοροποίηση του παραγωγικού δυναμικού, προσέλκυση επενδύσεων, την ενίσχυση της πράσινης μετάβασης, την αστική αναζωογόνηση και τη βιώσιμη αστική κινητικότητα, και, τους συνδυασμούς αυτών, με σκοπό την ενίσχυση της μητροπολιτικότητας, την προσέλκυση επιχειρηματικών δραστηριοτήτων, απασχόλησης και ροών επισκεψιμότητας, την ανάπτυξη νέων δραστηριοτήτων, μηχανισμών και μητροπολιτικού χαρακτήρα θεσμών με έμφαση στον πολιτισμό και, εντέλει, την προώθηση μιας νέας διακριτής (από άποψη αναγνωρισιμότητας και δυναμικής) ταυτότητας της Δυτικής Αθήνας
- ⇒ της **διαρθρωτικής στρατηγικής προσέγγισης**, με ενίσχυση της κοινωνικής συνοχής, τη βιώσιμη αντιμετώπιση των αρνητικών κοινωνικών φαινομένων, την στοχευμένη ενίσχυση, συμπλήρωση και αναβάθμιση των κοινωνικών υποδομών και προώθηση της κοινωνική ένταξης των ευπαθών και περιθωριοποιημένων ομάδων, με έμφαση στην στήριξη της οικογένειας, με έμφαση στα παιδιά και τις ομάδες αυξημένου κινδύνου, τη διαμόρφωση και βελτίωση των ικανοτήτων και την παροχή ευκαιριών ισότιμης πρόσβασης στην αγορά εργασίας και στην επιχειρηματικότητα, ιδίως των νέων.
- ⇒ της «**έξυπνης**» **προσέγγισης της ανάπτυξης**, μέσω της αξιοποίησης της σύγκλισης των τεχνολογιών σε όλα τα επίπεδα και την ενίσχυση του ψηφιακού μετασχηματισμού της τοπικής οικονομίας και κοινωνίας.
- ⇒ της «**πράσινης**» **προσέγγισης της ανάπτυξης**, μέσω της ενίσχυσης της μετάβασης της τοπικής οικονομίας και κοινωνίας σε δραστηριότητες μηδενικού ανθρακικού αποτυπώματος
- ⇒ της «**συνεργατικής**» **προσέγγισης της ανάπτυξης**, μέσω της ενίσχυσης των δημοτικών συνεργασιών και συνεργιών στο οικονομικό, στο κοινωνικό, στο ενεργειακό και στο περιβαλλοντικό πεδίο των καθημερινών δραστηριοτήτων της Δυτικής Αθήνας.



Ευρωπαϊκή Ένωση
Ευρωπαϊκά Διαρθρωτικά
και Επενδυτικά Ταμεία



ΠΕΡΙΦΕΡΕΙΑΚΟ
ΕΠΙΧΕΙΡΗΣΙΑΚΟ
ΠΡΟΓΡΑΜΜΑ
ΑΤΤΙΚΗΣ

5.2. Στρατηγικές Επιλογές και Στρατηγικές Πιλοτικές Πρωτοβουλίες

Σε συνέχεια των παραπάνω «κύριων Στρατηγικών Επιλογών» της Δυτικής Αθήνας, η Στρατηγική της ΟΧΕ/ΒΑΑ της Δυτικής Αθήνας 2021-2027, διαρθρώνεται καταρχάς στις ακόλουθες κύριες **Στρατηγικές Επιλογές (ΣΕ)**.

Ορισμένες από τις Στρατηγικές Επιλογές ενσωματώνουν ειδικές **Στρατηγικές Πιλοτικές Πρωτοβουλίες (ΣΠΠρ)**.

Το **Στρατηγικό Μίγμα των «κύριων» Στρατηγικών Επιλογών** της Δυτικής Αθήνας εξειδικεύεται ως εξής:

- ⇒ **ΣΕ-1.0:** Ενίσχυση/Εδραίωση της Αναπτυξιακής Δυναμικής της Δυτικής Αθήνας - Εμβληματικές/Διαδημοτικές Παρεμβάσεις.
- ⇒ **ΣΕ-2.0:** Αστική και Περιαστική Αναζωογόνηση και Ανθεκτικότητα, Βιώσιμη Αστική Κινητικότητα, και Ενεργειακή Αποδοτικότητα Δημοσίων Υποδομών σε Διαδημοτικό Επίπεδο.
- ⇒ **ΣΕ-3.0:** Ενίσχυση της Μητροπολιτικότητας και συμβολή της Δυτικής Αθήνας στην (επανα)τοποθέτηση της Περιφέρειας Αττικής στο Ευρωπαϊκό Σύστημα Μητροπόλεων.
- ⇒ **ΣΕ-4.0:** Ενίσχυση της Επιχειρηματικότητας, της Εξωστρέφειας και της Προσαρμοστικότητας – Έμφαση στη Βιομηχανική & Πράσινη Μετάβαση & Ανθεκτικότητα. Στην ΣΕ-4.0 ενσωματώνονται οι ακόλουθες Στρατηγικές Πιλοτικές Πρωτοβουλίες:
 - **ΣΠΠρ-4.1:** Πιλοτική Πράσινη Πρωτοβουλία και Συμφωνία (*West Athens Green Initiative / WAGI*)
 - **ΣΕ-4.2:** Πιλοτική Πρωτοβουλία Τοπικού Οικοσυστήματος Ανάπτυξης της Κ.Α.Α.Ο. (*ΤΟΚΑΛΟ*)
- ⇒ **ΣΕ-5.0:** Ενίσχυση της Ψηφιακής Μετάβασης & της Έξυπνης Διαβίωσης. Στην ΣΕ-5.0 ενσωματώνεται Στρατηγική Πιλοτική Πρωτοβουλία, ως εξής:
 - **ΣΠΠρ-5.1:** Πιλοτική Ψηφιακή Πρωτοβουλία Προώθησης της Ψηφιακά Νοήμονος και Καινοτόμου Οικονομίας και Επιχειρηματικότητας και της Έξυπνης Διαβίωσης και Κοινωνικής Καινοτομίας στη Δυτική Αθήνα (*Intelligent & Smart Sharing Platform Economy Perspective / ISSPEP*)
- ⇒ **ΣΕ-6.0:** Πρωτοβουλίες, Παρεμβάσεις & Μηχανισμοί για την Ανάδειξη της Δυτικής Αθήνας ως Τουριστικού, Πολιτιστικού & Επιχειρηματικού Προορισμού. Στην ΣΕ-6.0 ενσωματώνεται Στρατηγική Πιλοτική Πρωτοβουλία, ως εξής:
 - **ΣΠΠρ-6.1:** Πιλοτική Πρωτοβουλία Ανάδειξης της Πολιτιστικής Ταυτότητας της Δυτικής Αθήνας – Πολιτιστικός θεσμός και Εταιρικές Σχέσεις



⇒ **ΣΕ-7.0:** Ανάπτυξης του Ανθρώπινου Δυναμικού, Εργαλεία, και Ολοκληρωμένες Παρεμβάσεις Προώθησης της Απασχόλησης και Ενίσχυσης της Μικροεπιχειρηματικότητας. Στην ΣΕ-4.0 ενσωματώνονται οι ακόλουθες Στρατηγικές Πιλοτικές Πρωτοβουλίες:

- **ΣΠΠρ-7.1:** Πιλοτική Πρωτοβουλία Ολοκληρωμένης Προώθησης της Απασχόλησης των Νέων («**Reinforced Youth Guarantee**»)
- **ΣΠΠρ-7.2:** : Πιλοτική Πρωτοβουλία Αναβάθμισης των Δεξιοτήτων και Ικανοτήτων του Ανθρώπινου Δυναμικού Αυξημένων Προσόντων για την στήριξη του Ψηφιακού και του Παραγωγικού Μετασχηματισμού της Δυτικής Αθήνας

⇒ **ΣΕ-8.0:** Ενίσχυση της Κοινωνικής Συνοχής και διασφάλιση της Πρόσβασης των ευπαθών Ομάδων σε ανοιχτές, δια-δημοτικές, σύγχρονες και εξατομικευμένες Κοινωνικές υποδομές, υπηρεσίες και παροχές. Στην ΣΕ-4.0 ενσωματώνονται οι ακόλουθες Στρατηγικές Πιλοτικές Πρωτοβουλίες:

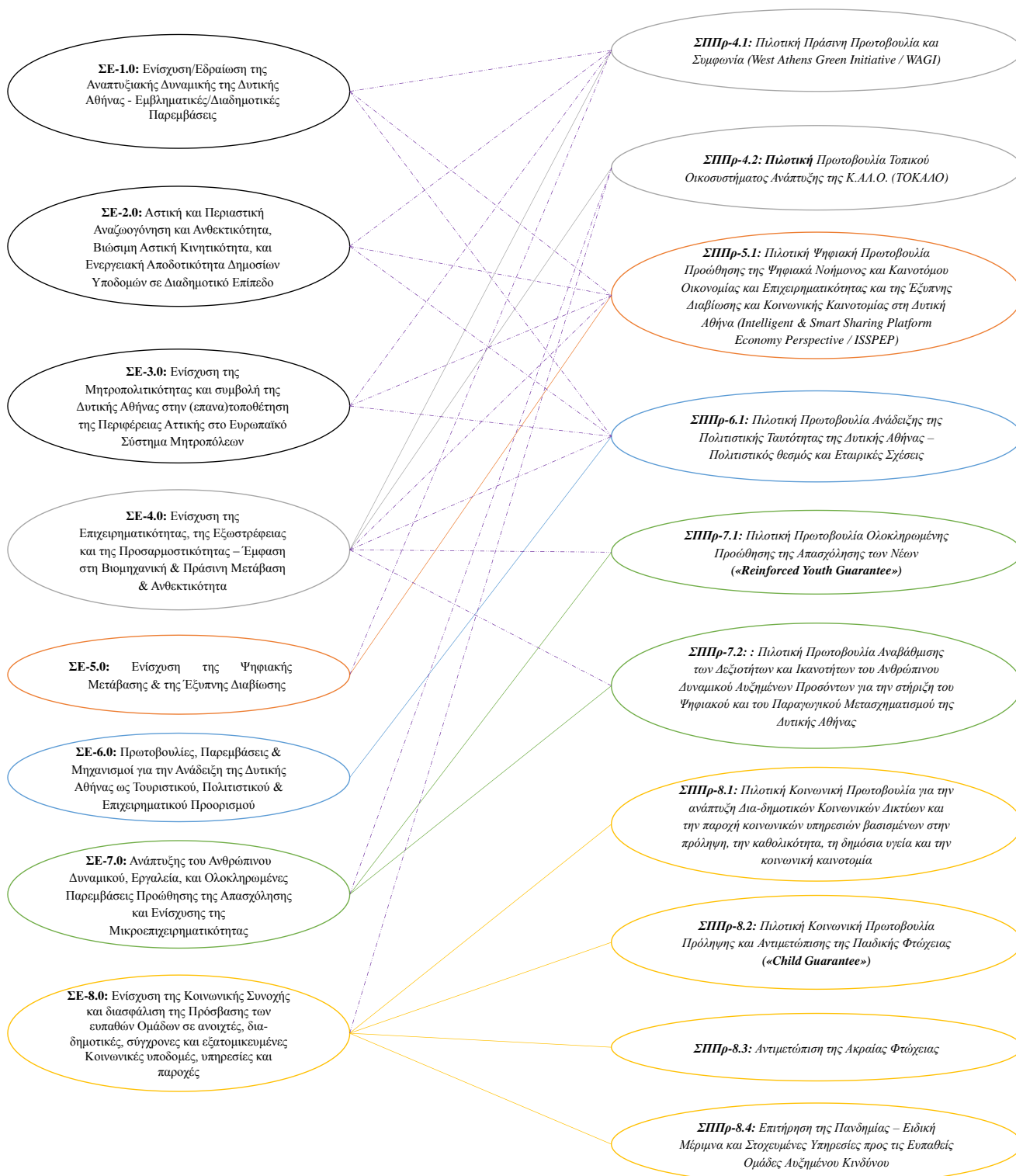
- **ΣΠΠρ-8.1:** Πιλοτική Κοινωνική Πρωτοβουλία για την ανάπτυξη Δια-δημοτικών Κοινωνικών Δικτύων και την παροχή κοινωνικών υπηρεσιών βασισμένων στην πρόληψη, την καθολικότητα, τη δημόσια υγεία και την κοινωνική καινοτομία
- **ΣΠΠρ-8.2:** Πιλοτική Κοινωνική Πρωτοβουλία Πρόληψης και Αντιμετώπισης της Παιδικής Φτώχειας («**Child Guarantee**»)
- **ΣΠΠρ-8.3:** Αντιμετώπιση της Ακραίας Φτώχειας
- **ΣΠΠρ-8.4:** Επιτήρηση της Πανδημίας – Ειδική Μέριμνα και Στοχευμένες Υπηρεσίες προς τις Ευπαθείς Ομάδες Αυξημένου Κινδύνου

Οι Στρατηγικές Πιλοτικές Πρωτοβουλίες (ΣΠΠρ) εξυπηρετούν τις Στρατηγικές Επιλογές (ΣΕ) της ΟΧΕ/ΒΑΑ της Δυτικής Αθήνας 2021-2027 με άμεσο⁴ ή/και έμμεσο τρόπο⁵, όπως φαίνεται στο Σχήμα που ακολουθεί (**Σχήμα 6**).

⁴ με συνεχείς χρωματιστές γραμμές

⁵ με διακεκομμένες μωβ γραμμές

Σχήμα 6: Ο «Ολοκληρωμένος Χαρακτήρας» της ΟΧΕ/ΒΑΑ της Δυτικής Αθήνας 2021-2027: Διασύνδεση των Στρατηγικών Επιλογών με τις Στρατηγικές Πιλοτικές Πρωτοβουλίες (ΣΠΠρ)



6. Ενδεικτική Αρχιτεκτονική της ΟΧΕ/ΒΑΑ Δυτικής Αθήνας 2021-2027

Οι Ολοκληρωμένες Χωρικές Επενδύσεις (ΟΧΕ) αλλά και τα υπόλοιπα χωρικά εργαλεία (ΟΧΕ/ΒΑΑ, ΟΧΕ λοιπών Στρατηγικών, ΤΑΠΤοΚ) αποτελούν εναλλακτικούς τρόπους πολυστοχικής στήριξης για την ολοκληρωμένη χωρική ανάπτυξη.

Με βάση το αρ. 24 του Γενικού Κανονισμού προκύπτει σαφώς ότι προϋπόθεση για τον προσδιορισμό μιας στρατηγικής ως ΟΧΕ είναι ακριβώς η πολυταμειακή και πολυθεματική προσέγγισή της. Αυτό σημαίνει όχι μόνο ότι μπορεί να λάβει πόρους από πολλούς στόχους πολιτικής και Ταμεία αλλά σχεδόν επιβάλλεται ώστε να θεωρείται ολοκληρωμένη. Και αυτό αποτελεί και το μεγαλύτερο πλεονέκτημά τους ως προς την αποτελεσματική υλοποίηση της Χωρικής Στρατηγικής.

Περαιτέρω με βάση το προοίμιο, σημείο (21a), το ΕΚΤ+ προβλέπει σαφώς τη στήριξη των ΟΧΕ και των άλλων χωρικών εργαλείων για την εφαρμογή των χωρικών στρατηγικών για τα θέματα του Ευρωπαϊκού Πυλώνα Κοινωνικών Δικαιωμάτων. Γεγονός που εντάσσεται και στο πλαίσιο της συμπληρωματικότητας και της συνέργειας των Ταμείων, σημείο που θα πρέπει να συμπεριληφθεί και στο αντίστοιχο κεφάλαιο του ΕΣΠΑ ή/και στις στρατηγικές επιλογές του ΕΠ Αττική 2021-2027.

Με βάση τα παραπάνω, το ΕΠ Αττική 2021-2027, οφείλει να συμπεριλάβει στον αναπτυξιακό σχεδιασμό και προγραμματισμό του, την στήριξη του ΣΠ-5 με αξιοποίηση πόρων και από τους λοιπούς ΣΠ (ΣΠ1 έως και ΣΠ-4) και Ταμείων (ΕΤΠΑ-ΕΚΤ+) για τους σκοπούς των χωρικών και τοπικών στρατηγικών, που θα συνδέονται με τα χωρικά εργαλεία του ΣΠ5, με βάση τις δυνατότητες που δίνονται από τον Γενικό Κανονισμό (άρ. 17) για την αρχιτεκτονική του Προγράμματος, π.χ. ένας διακριτός άξονας προτεραιότητας ΕΚΤ+ για δράσεις που συνδέονται με το ΣΠ5, ειδική πρόβλεψη μέσα σε κάθε άξονα προτεραιότητας (άρα και στόχο πολιτικής) για δράσεις που συνδέονται με το ΣΠ5 κλπ.

Η προτεινόμενη «**Αρχιτεκτονική**» της **ΟΧΕ/ΒΑΑ της Δυτικής Αθήνας 2021-2027** προτείνεται ενδεικτικά ως εξής

- ⇒ **Α.Π.1:** Ενίσχυση/Εδραίωση της Αναπτυξιακής Δυναμικής της Δυτικής Αθήνας.
- ⇒ **Α.Π.2:** Αστική Αναζωογόνηση & Βιώσιμη Αστική Κινητικότητα σε Διαδημοτικό Επίπεδο
- ⇒ **Α.Π.3:** Ενίσχυση της Μητροπολιτικότητας της Δυτικής Αθήνας και συμβολή στην επανατοποθέτηση της Αττικής στο Ευρωπαϊκό Σύστημα Μητροπόλεων
- ⇒ **Α.Π.4:** Ενίσχυση της Επιχειρηματικότητας, της Εξωστρέφειας και της Έξυπνης και Βιώσιμης Απασχόλησης – Έμφαση στη Βιομηχανική & Πράσινη Μετάβαση & Ανθεκτικότητα
- ⇒ **Α.Π.5:** Ενίσχυση της Ψηφιακής Μετάβασης & της Έξυπνης Διαβίωσης στο Αστικό Περιβάλλον.
- ⇒ **Α.Π.6:** Πρωτοβουλίες, Παρεμβάσεις & Μηχανισμοί για την Ανάδειξη της Δυτικής Αθήνας ως Τουριστικού, Πολιτιστικού & Επιχειρηματικού Προορισμού



⇒ **ΑΠ-7:** Ενίσχυση της Κοινωνικής Συνοχής και της Κοινωνικής . Αντιμετώπιση και επιτήρηση των επιπτώσεων της Πανδημίας του Covid-19, ιδίως στην κοινωνική συνοχή και τη δημόσια υγεία.

Στη ΟΧΕ/ΒΑΑ Δυτικής Αθήνας 2021-2027 γίνεται υιοθέτηση των επιτυχημένων «Διαδημοτικών Δικτύων» της Π.Π. 2014-2020, τόσο στο ΕΚΤ+, όσο και στο ΕΤΠΑ. Η κατανομή των πόρων σε επίπεδο ΣΠ-5 του ΕΠ «Αττική 2021-2027» θα προσδιοριστεί πιθανά κατά τη Γ΄Φάση της διαβούλευσης και θα οριστικοποιηθεί με την έγκριση του Προγράμματος από την Επιτροπή της Ε.Ε., ενώ η κατανομή των πόρων σε επίπεδο ΒΑΑ/ΟΧΕ Δυτικής Αθήνας θα οριστικοποιηθεί κατά τη Δ΄Φάση της διαβούλευσης.



ΠΑΡΑΡΤΗΜΑ: ΕΡΩΤΗΜΑΤΟΛΟΓΙΟ Α' ΦΑΣΗΣ ΔΙΑΒΟΥΛΕΥΣΗΣ

ΤΜΗΜΑ Α: Σχολιασμός των Στρατηγικών Προτεραιοτήτων
του Στρατηγικού Αναπτυξιακού Σχεδίου «Ανθεκτική Δυτική Αθήνα 2030»

Στρατηγικές Προτεραιότητες	Ιεράρχηση των Στρατηγικών Προτεραιοτήτων (ΣΠρ) του Σχεδίου «Ανθεκτική Δυτική Αθήνα 2030»					
Ενίσχυση Διαδημοτικών Υποδομών και Δράσεων ΒΑΚ, προώθηση της διασυνδεσιμότητας της Δυτικής Αθήνας με έμφαση στη Βιώσιμη ανάπτυξη και την τοπική οικονομία	Υψηλή		Μεσαία		Χαμηλή	
Δημιουργία «Πολιτιστικού Θεσμού» και επένδυση στην Πολιτιστική και Δημιουργική Οικονομία, Βιομηχανία και Οικονομία	Υψηλή		Μεσαία		Χαμηλή	
Δυτική Αθήνα: Πολυθεματικός Προορισμός, με έμφαση τον Πολιτισμό, την νεοφυή Επιχειρηματικότητα και την Οικονομία της Επισκεψιμότητας.	Υψηλή		Μεσαία		Χαμηλή	
Βελτιστοποίηση της ποιότητας και αποτελεσματικότητας της Κοινωνικής Ένταξης και προώθηση της απασχολησιμότητας	Υψηλή		Μεσαία		Χαμηλή	
Νέα & Νεοφυής Επιχειρηματικότητα – Αξιοποίηση «Βιομηχανίας 4-0»	Υψηλή		Μεσαία		Χαμηλή	
Στρατηγικές Αναπλάσεις & Ομογενοποίηση των ΣΒΑΚ, με αξιοποίηση «κοινών» στρατηγικών επιλογών ΒΑΚ και ανάπτυξη μιας «πολυ-πολικής» Δυτικής Αθήνας («Πόλη των 15'»).	Υψηλή		Μεσαία		Χαμηλή	
Ενίσχυση της Μητροπολιτικότητας με δραστηριότητες επιχειρηματικότητας, προώθηση της «Οικονομίας της Επισκεψιμότητας», επένδυση στις Βιοματικές Εμπειρίες, προστασία, ανάδειξη και αξιοποίηση ορεινών όγκων	Υψηλή		Μεσαία		Χαμηλή	
Επένδυση στην Ψηφιακή & Πράσινη Μετάβαση, στην Έξυπνη Οικονομία, στην	Υψηλή		Μεσαία		Χαμηλή	



Στρατηγικές Προτεραιότητες	Ιεράρχηση των Στρατηγικών Προτεραιοτήτων (ΣΠρ) του Σχεδίου «Ανθεκτική Δυτική Αθήνα 2030»					
Έξυπνη Διαβίωση και στην Κοινωνική Καινοτομία						
Πολιτική Προστασία, Πρόληψη και αντιμετώπιση επιπτώσεων κλιματικής αλλαγής	Υψηλή		Μεσαία		Χαμηλή	
Εμβάθυνση και Διεύρυνση των "Εταιρικών Σχέσεων"	Υψηλή		Μεσαία		Χαμηλή	
Επιχειρηματική Ανάταξη & Ανάπτυξη της Δυτικής Αθήνας	Υψηλή		Μεσαία		Χαμηλή	
Ενοποίηση «νησίδων» ηλεκτρονικών υπηρεσιών σε μια ενιαία Ψηφιακή Πλατφόρμα Νοήμονος Οικονομίας και Επιχειρηματικότητας και Έξυπνης Διαβίωσης και Κοινωνικής Καινοτομίας (Intelligent & Smart Sharing Platform Economy Perspective / ISSPEP)	Υψηλή		Μεσαία		Χαμηλή	



**ΤΜΗΜΑ Β: Σχολιασμός Στρατηγικών Επιλογών του Χωρικού Σχεδίου
«ΒΑΑ/ΟΧΕ Δυτικής Αθήνας 2021-2027**

Κύριες Χωρικές Στρατηγικές Επιλογές					
ΣΕ-1.0: Ενίσχυση/Εδραίωση της Αναπτυξιακής Δυναμικής της Δυτικής Αθήνας - Εμβληματικές/Διαδημοτικές Παρεμβάσεις	Υψηλή		Μεσαία		Χαμηλή
ΣΕ-2.0: Αστική και Περιαστική Αναζωογόνηση και Ανθεκτικότητα, Βιώσιμη Αστική Κινητικότητα, και Ενεργειακή Αποδοτικότητα Δημοσίων Υποδομών σε Διαδημοτικό Επίπεδο	Υψηλή		Μεσαία		Χαμηλή
ΣΕ-3.0: Ενίσχυση της Μητροπολιτικότητας και συμβολή της Δυτικής Αθήνας στην (επανα)τοποθέτηση της Περιφέρειας Αττικής στο Ευρωπαϊκό Σύστημα Μητροπόλεων	Υψηλή		Μεσαία		Χαμηλή
ΣΕ-4.0: Ενίσχυση της Επιχειρηματικότητας, της Εξωστρέφειας και της Προσαρμοστικότητας – Έμφαση στη Βιομηχανική & Πράσινη Μετάβαση & Ανθεκτικότητα	Υψηλή		Μεσαία		Χαμηλή
ΣΠΠρ-4.1: Πιλοτική Πράσινη Πρωτοβουλία και Συμφωνία (West Athens Green Initiative)	Υψηλή		Μεσαία		Χαμηλή
ΣΠΠρ-4.2: Πιλοτική Πρωτοβουλία Τοπικού Οικοσυστήματος Ανάπτυξης της Κ.Α.Λ.Ο. (ΤΟΚΑΛΟ)	Υψηλή		Μεσαία		Χαμηλή
ΣΕ-5.0: Ενίσχυση της Ψηφιακής Μετάβασης & της Έξυπνης Διαβίωσης	Υψηλή		Μεσαία		Χαμηλή
ΣΠΠρ-5.1: Πιλοτική Ψηφιακή Πρωτοβουλία Προώθησης της Ψηφιακά Νοήμονος και Καινοτόμου Οικονομίας και Επιχειρηματικότητας και της Έξυπνης Διαβίωσης και Κοινωνικής Καινοτομίας στη Δυτική Αθήνα (Intelligent & Smart Sharing Platform Economy Perspective / ISSPEP)	Υψηλή		Μεσαία		Χαμηλή
ΣΕ-6.0: Πρωτοβουλίες, Παρεμβάσεις & Μηχανισμοί για την Ανάδειξη της Δυτικής	Υψηλή		Μεσαία		Χαμηλή



Κύριες Χωρικές Στρατηγικές Επιλογές					
Αθήνας ως Τουριστικού, Πολιτιστικού & Επιχειρηματικού Προορισμού					
ΣΠΠρ-6.1: Πιλοτική Πρωτοβουλία Ανάδειξης της Πολιτιστικής Ταυτότητας της Δυτικής Αθήνας – Πολιτιστικός θεσμός και Εταιρικές Σχέσεις					
ΣΕ-7.0: Ανάπτυξης του Ανθρώπινου Δυναμικού, Εργαλεία, και Ολοκληρωμένες Παρεμβάσεις Προώθησης της Απασχόλησης και Ενίσχυσης της Μικροεπιχειρηματικότητας	Υψηλή		Μεσαία		Χαμηλή
ΣΠΠρ-7.1: Πιλοτική Πρωτοβουλία Ολοκληρωμένης Προώθησης της Απασχόλησης των Νέων («Reinforced Youth Guarantee»)	Υψηλή		Μεσαία		Χαμηλή
ΣΠΠρ-7.2: Πιλοτική Πρωτοβουλία Αναβάθμισης των Δεξιοτήτων και Ικανοτήτων του Ανθρώπινου Δυναμικού Αυξημένων Προσόντων για την στήριξη του Ψηφιακού και του Παραγωγικού Μετασχηματισμού της Δυτικής Αθήνας	Υψηλή		Μεσαία		Χαμηλή
ΣΕ-8.0: Ενίσχυση της Κοινωνικής Συνοχής και διασφάλιση της Πρόσβασης των ευπαθών Ομάδων σε ανοιχτές, δια-δημοτικές, σύγχρονες και εξατομικευμένες Κοινωνικές υποδομές, υπηρεσίες και παροχές	Υψηλή		Μεσαία		Χαμηλή
ΣΠΠρ-8.1: Πιλοτική Κοινωνική Πρωτοβουλία για την ανάπτυξη Δια-δημοτικών Κοινωνικών Δικτύων και την παροχή κοινωνικών υπηρεσιών βασισμένων στην πρόληψη, την καθολικότητα, τη δημόσια υγεία και την κοινωνική καινοτομία	Υψηλή		Μεσαία		Χαμηλή
ΣΠΠρ-8.2: Πιλοτική Κοινωνική Πρωτοβουλία Πρόληψης και Αντιμετώπισης της Παιδικής Φτώχειας («Child Guarantee»)	Υψηλή		Μεσαία		Χαμηλή

